

Светодиодное табло LED DISPLAY PL-2303

1.Описание

Светодиодное цифровое табло имеет презентабельный внешний вид, множество уникальных функций, которые в себя собрали большое разнообразие ярких эффектов. Данный дисплей широко используются в местах, где необходимо разместить информацию, которая сразу бы бросалась в глаза или привлекательную рекламу (гостиницы, бары, конференц-залы, магазины, авто и т.д.).

В табло имеется поддержка почти всех языков земного шара. Для редактирования текста в табло есть два формата (rtf &txt). Объем памяти табло, может хранить до 40000 английских символов. В табло можно загрузить 10 программ (можно вывести отдельно каждую или непрерывно по кругу все 10).

Имеется более 50- эффектов отображения символов или текста, а также 110 уникальных икон анимации (слова и иконки анимации можно использовать вместе). Существует поддержка Flash-анимации в различных форматах (GIF,JPG,BMP,PNG), а также есть функция отображения времени. Есть возможность отображения содержимого табло с различным уровнем яркости (25%, 50%, 75% 100%).

2.Программное обеспечение

С данным светодиодным табло очень легко работать. Компьютер автоматически идентифицирует табло через COM-порт. Нет сложностей в установке. Сначала необходимо установить драйвер для табло, а затем подключить табло к компьютеру через USB-порт.



Рисунок 1 - Светодиодное табло и кнопки управления

1. Button 1 - выбор режима яркости табло от 25% до 100%.
2. Button 2 - выбор отображения программ (непрерывно с 1 по 10 или отдельно выбранную программу)
3. USB Com - USB-порт для зарядки самого табло и программирования отображаемой информации.
4. Button 3 - переключатель для включения/выключения светодиодного табло.

3. Установка программного обеспечения.

3.1 Содержимое компакт-диска (Рисунок 2)

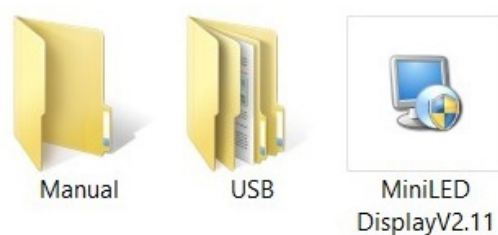


Рисунок 2 – Содержимое компакт-диска.

1. Папка Manual: инструкция для табло;
2. Папка USB: драйверы для табло (XP/ Win7);
2. Файл MiniLED DisplayV2.11: Программное обеспечения для настройки табло.

3.2 Установка программы управления табло

Следуйте инструкциям, чтобы установить программное обеспечение на ваш компьютер (Рисунок 3 - 6).



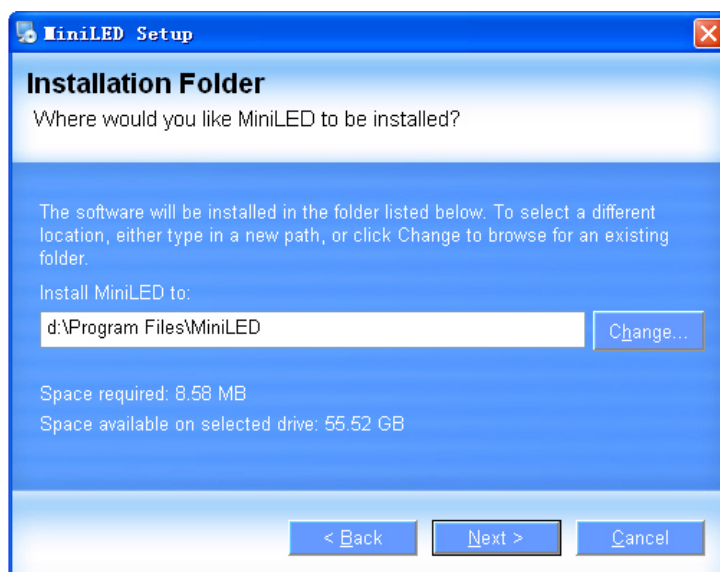
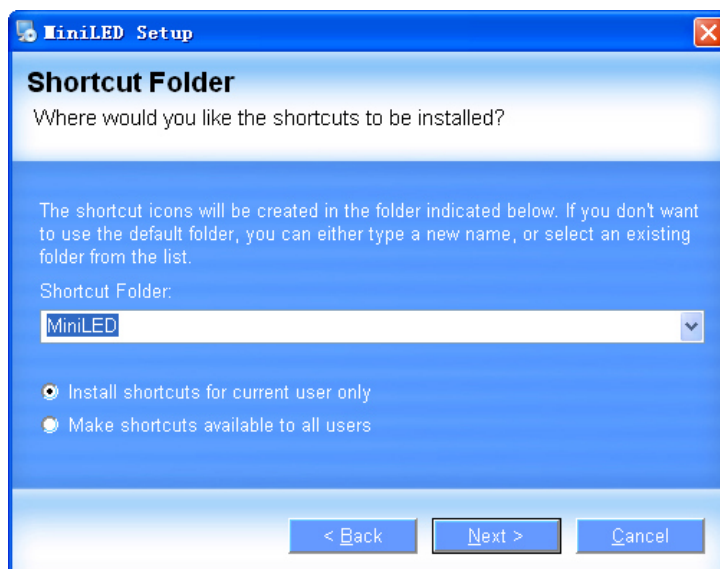


Рисунок 3-6 – Установка программы на компьютер

3.2 Интерфейс программы

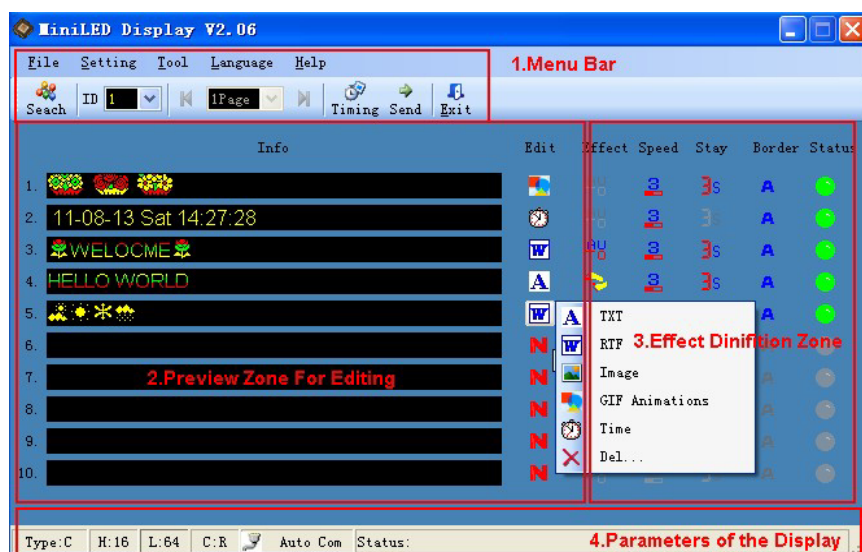


Рисунок 7 – Интерфейс программного обеспечения

Пожалуйста, обратите внимание на красные цифры(1-4) на рисунке 7.

1. Меню: создать новый файл, открыть существующий файл, сохранить настройки системы, идентификатор поиска табло, корректировка, отправка в табло информации и функция выхода из программы.

2. Вид отображаемой информации в табло: Тип отображаемой информации: rtf, текст, изображения, анимации, время;

3. Эффекты программ в табло: больше 50-ти эффектов, 6 скоростей, 6 уровней временной задержки отображения, 7 различных границ и т. д.

Сигналы состояния информации: зеленый и красный. Когда горит зеленый свет это означает, что информация послана табло и отображается, красный цвет означает программа не будет отображаться в табло.

4. Описание параметра дисплей

- C: цвет свечения дисплея;
- L: количество точек в строке;
- H: количество точек в столбце;

Auto COM: Status: Если порт загорится зеленым, это означает, что табло подключено и успешно запрограммировано. Если порт загорится красным, это означает, что нет связи с табло.

3.3. Программирование табло

1. Слова

- выберите номер поля для программирования, затем нажмите на красный значок "N", выберите rtf или txt. Откроется окно, где можно написать любые слова. В формате rtf можете свободно управлять размером шрифта, в формате txt можете только использовать только стандартные настройки (Рисунок 8 и 9).

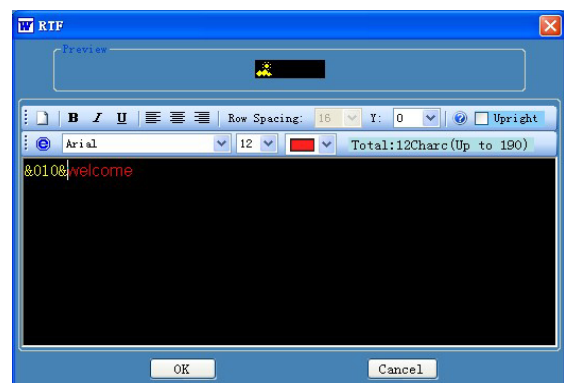


Рисунок 8 и 9 – Программирование табло

2. Форматирование текста

Можно настроить: Тип шрифта, размер, цвет, выравнивание, направление текста и т. д. (Рисунок 10) (Примечание: это может привести к неожиданному результату, когда Вы выберите другой шрифт или размер шрифта.)



Рисунок 10 – Редактирование формата отображения текста

3. Нажмите на значок "Е", и откроются иконки анимация для табло (Рисунок 11)

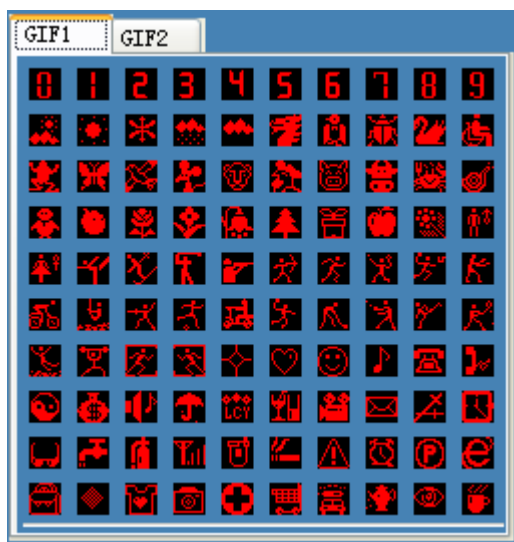


Рисунок 11 – Иконки анимации для табло

4. Изображения

Нажмите на иконку Image или GIF-анимации, появиться всплывающее окно, в котором вы сможете вставить картинку или анимацию, созданную Вами. Нажмите «ок» и картинка появится на табло (Рисунок 12-13).

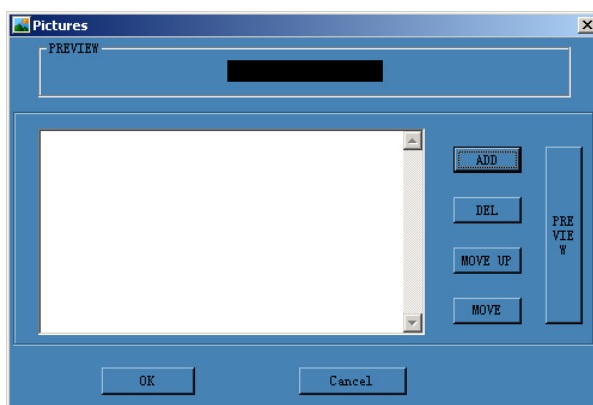


Рисунок 12 – Загрузка картинки в табло (JPG/BMP/PNG)

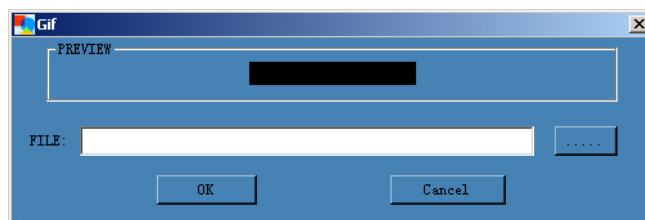


Рисунок 13 – Загрузка GIF ANIMATIONS в табло

5. Отображение времени

Нажмите кнопку “Н”, выберите значок с часами. Появится настройка отображения времени на табло (Рисунок 14)

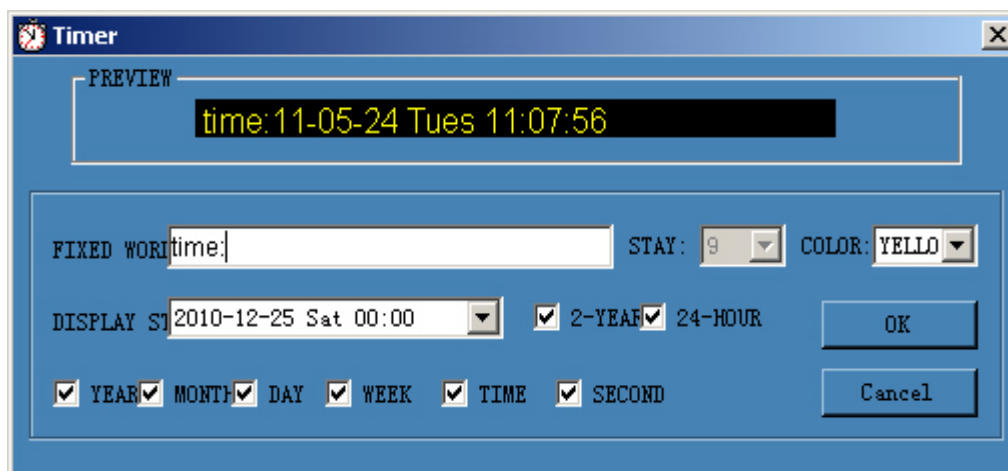


Рисунок 14 – Настройка отображения времени на табло

6. Эффекты отображения, скорость отображения, время задержки информации на табло, границы табло. (Рисунок 15-18.)

Вы можете настраивать более 50-ти различных эффектов отображения той или иной информации на табло, либо выбрать “Auto” и программа автоматически выберет эффект отображения.

Вы можете изменять скорость отображения информации на табло (6-ть уровней скорости).

Вы можете изменять скорость задержки информации на табло (6-ть уровней скорости).

Вы можете выставить любую рамку для более красивого отображения информации на табло (7-мь видов рамки).

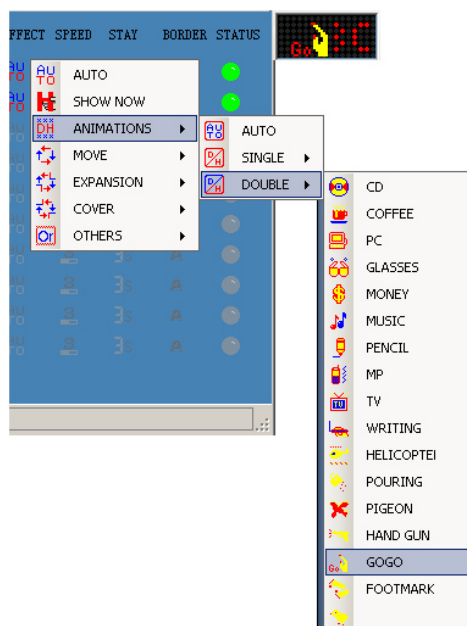


Рисунок 15 - Эффекты отображения информации, , время задержки информации на табло, границы табло.

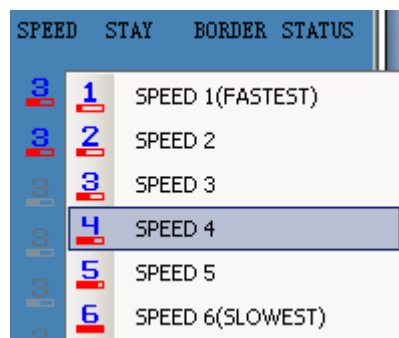


Рисунок 16 - Установка скорости отображения информации на табло

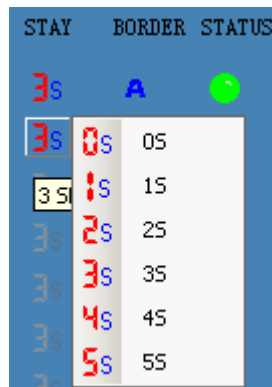


Рисунок 17 - Установка скорости задержки информации на табло

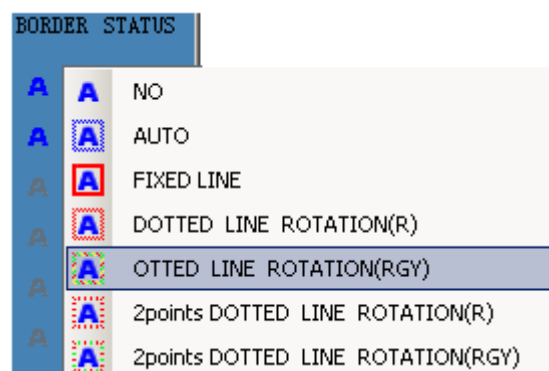


Рисунок 18 - Установка рамки вокруг информации на табло

Комплектация:

Светодиодное табло – 1 шт.

Кабель питания USB – 1 шт.